



TROFEU PRIMAVERA 2017 I MEMORIAL AGUSTÍ GÓMEZ RAHOLA Instruccions de Regata

El Reial Club Marítim de Barcelona organitza el **Trofeu Primavera 2017 I Memorial Agustí Gómez Rahola** per a la classe CREUER ORC està classificada de nivell 3 per la Federació Catalana de Vela i pel seu millor desenvolupament crea les següents

NORMES GENERALS

I.— ORGANISMES.— El Reial Club Marítim de Barcelona crea per a aquesta regata un Comitè de Regata i un Comitè de Protestes amb les facultats que els hi concedeix la regla 88.2(b) del Reglament de Regates a Vela (RRV).

II.— RESPONSABILITAT.— Tots els participants a la regata ho fan sota el seu propi risc i la seva pròpia responsabilitat (Regles 3 i 4 del RRV).

El Comitè Organitzador o qualsevol persona o organisme involucrat en l'organització de l'esdeveniment refusa tota responsabilitat per pèrdues, danys, lesions o molèsties que puguin succeir a persones o coses, tant a terra com a mar, com a conseqüència de la participació en les proves emparades per aquestes Instruccions de Regata.

III.— VELES.— S'aplicarà el que s'ha previst a l'apèndix G del RRV.

D'acord amb la regla 89.2 del RRV es publiquen les següents

INSTRUCCIONS DE REGATA

1.— ESCENARI

Aquesta regata se celebrarà en aigües properes entre el Port Olímpic i fins a El Masnou (segons recorregut) el dia **23 d'abril** de 2017.

2.— REGLES

2.1 Aquesta regata es regirà per:

- El Reglament de Regates a Vela World Sailing, edició 2017-2020
- les prescripcions de la RFEV.
- les prescripcions de la Guia Esportiva de la FCV.
- Reglament Tècnic de Creuers de la RFEV.
- El Reglament de Mesurament ORC
- El Reglament de seguretat de la World Sailing.
- Aquestes Instruccions de Regata i les seves modificacions.

En cas de discrepància entre l'Anunci i aquestes Instruccions, prevaldran les Instruccions.

Aquesta regata està considerada de categoria C segons la Reglamentació 20 de la World Sailing, la Regla 79 del RRV i les seves prescripcions.

2.2 Serà d'aplicació la regla 44.2 del RRV per exonerar-se d'una infracció d'una Regla de la Part 2 del RRV.

2.2.1 Es faran 2 girs complets amb dues virades per avant i dues trabujades. L'infractor haurà de lliurar en el termini de presentació de protestes al Comitè de Protestes un escrit explicant l'incident i quan i com ha complert la penalització. La falta de presentació d'aquest escrit no serà en principi, motiu de desqualificació, però no es considerarà complerta la penalització en cas de protesta.

2.2.2 Penalitzacions per infraccions regles que no pertanyent a la Part 2 del RRV, s'aplicaran les regles 106, 107 o 108 del Reglament Tècnic de Creuers (ultima edició) segons correspongui.

3.— INSCRIPCIONS

- 3.1 Poden participar-hi aquells iots amb Certificar ORC o ORC_Club vàlid pel 2017 i ORC Promoció (penalització 10%) inscrits i registrats d'acord amb l'Anunci de Regata. **Per poder participar a les regates socials del Marítim , totes les embarcacions participants deuran tindre Pòlissa d'assegurança i el Certificat de navegabilitat en vigor , les llicències federatives del patró i tots els tripulants inscrits. En cas contrari la embarcació no serà inscrita a la regata.** Una vegada feta l' inscripció a aquesta regata , el vaixell restarà registrat a tota la Lliga Social 2017 del Marítim.

4.— MODIFICACIONS

4.1 Qualsevol modificació a les Instruccions de Regata s'anunciarà en el «Tauler Oficial d'Anuncis (TOA)» abans de dos hores de l'hora prevista per donar el senyal d'atenció de la primera prova del dia en la qual sigui vàlida, excepte qualsevol modificació en el programa de regates, que s'anunciarà abans de les **10 hores** del dia anterior a la seva efectivitat.

4.2 Els avisos als participants s'anunciaran en el TOA situat al vestíbul del Reial Club Marítim de Barcelona

5.— SENYALS A TERRA

- 5.1 Els senyals es donaran en el Pal Oficial de Senyals (POS) situat a la terrassa del Reial Club Marítim de Barcelona.
- 5.2 S'empraran els senyals indicats a "SENYALS de REGATA" del RRV.
- 5.3 Quan un senyal s'hissi sobre una bandera de classe o grup, afectarà a aquella classe o grup. Si el Comitè ho considera oportú, podrà fer qualsevol combinació de banderes quan hi hagi varies classes o grups afectats.
- 5.4 Tots els senyals a terra quan siguin hissats o arriats s'acompanyaran del corresponent senyal fònic.

6.— PROGRAMA DE LES PROVES

Dia 23 d'abril 2017 11 : 55 Senyal Atenció a la prova del dia.

- * No es donarà cap senyal de sortida més tard de les 14:30 h.
- * El trofeu serà vàlid amb una prova finalitzada.
- * Cap prova podrà ser ajornada a un altre data, si no es pot celebrar el dia previst quedarà definitivament anul·lada.

7.— BANDERES DE CLASSE

- 7.1 Els iots participants hissaran a l'estai poper, mentre estiguin en regata, la bandera del CIS i numeral corresponent a la seva classe.

8.— PROGRAMA

- 8.1 La situació del camp de regata s'indica al punt 1. La seva situació podrà modificar-se la qual cosa s'avisarà:
 - a) en el TOA.
 - (i) abans de 2 hores de la prevista per a l'atenció de la 1a prova del dia.
 - (ii) abans d'hissar «D».
 - b) a l'aigua, mitjançant un vaixell del Comitè de Regata i portarà hissada la bandera «L» que significa: «Seguiu-me a la nova situació del camp de regata». Es faran servir senyals acústics. Quan hi hagi previst un sol camp de regata, la presència del vaixell del Comitè marcarà l'emplaçament del mateix. No obstant si posteriorment canviés la posició, ho farà hissant la bandera «L».
- 8.2 Els iots que no es trobin en regata, evitaran travessar el camp de regata on s'estigui competint.

9.— RECORREGUTS

Definit a l'Annex 1.

- 9.1 Abans o amb el senyal d'Atenció el CR, indicarà, si és possible, el rumb d'agulla a la balisa 1 o desmarq.
- 9.2 Recorregut escurçat: s'aplicarà la Regla 32 del RRV.

10.— BALISES

- 10.1 Les balises de recorregut es descriuen a l'annex 1
Les balises no col·locades al seu lloc no seran motiu per sol·licitar reparació.

11.— SORTIDES

- 11.1 Les sortides es donaran d'acord amb l'Annex 1 . **No es donaran sortides amb vent superiors a 20 nusos .**
- 11.2 L'ordre de sortida s'assenyalarà amb la bandera de la classe/modalitat hissada en el vaixell del Comitè com senyal d'Atenció.
- 11.3 Cap iot no sortirà més tard de 15 minuts del seu senyal vàlid de sortida, els que ho facin seran considerats DNF.
- 11.4 Quan s'hissi la bandera "N" sobre la bandera "H" del CIS, a bord del vaixell del Comitè de Regata, els participants hauran de tornar a port i esperar instruccions.
- 11.5 La línia de sortida es podrà aixecar als 15 minuts del senyal vàlid de sortida. Quan siguin varies les classes als 15 minuts de l'última sortida vàlida.
- 11.6 Si les condicions són desfavorables els vaixells del Comitè en posició de sortida podran mantenir la mateixa posició ajudant-se del motor.
- 11.7 El Comitè de Regata podrà rectificar la línia de sortida durant el període d'atenció.
- 11.8 El Comitè de Regata, si és possible, indicarà els números de vela dels iots considerats «OCS» o «BFD» a través de comunicació via radio VHF, la forma i l'ordre de comunicar-ho no seran motiu per sol·licitar reparació.

12.— CRIDES

- 12.1 Les crides es faran d'acord amb la regla 29 del RRV.

13.— PENALITZACIONS A LA SORTIDA

- 13.1 El Comitè podrà actuar d'acord amb la regla 30 del RRV: 30.1 (bandera «I»), 30.2 (bandera «Z»), i 30.3 (bandera negra).

14.— CANVI DE RECORREGUT I LONGITUD

- 14.1 Segons Regla 33 del RRV.
- 14.2 Un canvi de recorregut s'indicarà prop de la balisa de sotavent per una embarcació del Comitè amb la bandera "C" del CIS, hissada i mostrant, sobre un tauló o pissarra, el nou rumb d'agulla aproximat fins a la nova balisa de sobrevent, donant al mateix temps curts i repetits senyals fònics per tal d'advertir als participants.

Qualsevol canvi es senyalarà abans que el iot capdavanter hagi començat a navegar el nou tram, malgrat que la nova balisa no s'hagi encara fondejat.

14.3 Els iots participants hauran de creuar la línia imaginària formada per la balisa i l'embarcació del Comitè, que tindrà la condició de balisa de recorregut, amb banda contrària a la prescrita per les demés balises del recorregut.

15.— L'ARRIBADA

15.1 Veure l'Annex 1

16.— TEMPS LÍMIT

16.1 El temps límit per a cada prova i per a cada iot participant serà calculat d'acord amb les Normes **ORC**.

Temps Límit Creuers ORC = $(K * VMG * M)$ (Longitud real del recorregut) $K=1.2$

16.2 En proves de menys de 12 milles, el Comitè donarà per finalitzada la prova 75 minuts després de l'arribada del primer vaixell en temps real independentment del seu temps límit ORC, en proves de més de 12 finalitzarà 120 minuts després. Els vaixells que continuïn en regata es classificaran amb el temps resultant. El avis de prova finalitzada es donarà pel canal VHF corresponent a la Regata.

En el cas de recorregut escurçat pel temps límit s'utilitzarà la distància teòrica original.

17.—SUSPENSÍO I NOVA SORTIDA PER MOTIU D'UNA ROLADA

17.1 Com afegit a la regla 32 del RRV, el Comitè de Regata podrà anular la prova i donar una nova sortida si es produeix una rolada important abans que el iot en cap passi la balisa 1, al final del primer tram.

18.—PROTESTES I REPARACIONS

18.1 Es podran fer d'acord amb les Regles 60, 61 i 62 amb les modificacions i ampliacions següents:

18.2 La bandera de protesta serà la bandera "B" del CIS, o bé una bandera vermella rectangular.

Immediatament després de finalitzar una prova, un iot que té intenció de protestar haurà d'informar, de viva veu o mitjançant la ràdio, al Comitè de Regata en posició de línia d'arribada, de la seva protesta i contra qui o quins altres iots protesta. (Amplia Regla 61.1(a) del RRV).

18.3 Un iot que no acaba i que té intenció de protestar haurà d'informar l'Oficina de Regata immediatament, després de la seva arribada a terra, de quin és el vaixell o els vaixells contra els quals vol protestar (Amplia Regla 61.1(a) del RRV).

18.4 Presentació de Protestes:

Termini general de protestes	90 minuts després de l'hora d'arribada del vaixell que protesta en la seva última prova del dia.		
A.5 RRV	Fins 30 minuts després de finalitzar el termini per a protestar		
Sol·licituds de reparació per altres fets que els ocorreguts a la mar. (modifica Regla 62.2 RRV)	D'exposar la Classificació	Abans de les 19.30 hores	Fins 30 minuts. Després inserir classificació en el TOA
		Després de les 19.30 hores	Fins a 09:30 del dia següent a la inserció classificació en el TOA
	Últim dia de regata		Fins 30 minuts després de inserir la resolució en el TOA (modifica la Regla 66 del RRV)
Reobertura d'audiència	Audiències del dia anterior		Fins les 9:30 hores del dia següent
	Audiències de l'últim dia		30 minuts després d'haver sigut notificada la resolució (modifica la Regla 66 del RRV)

a) Aquesta hora límit s'aplicarà a:

- I. Protestes entre iots
- II. Sol·licituds de reparació per fets o omissions produïts a mar.
- III. Protestes del Comitè de Regata o del Comitè de Protestes.
- IV. Informes del Comitè de Mesurament.

18.5 Les protestes formulades a l'empara de la Regla 64.3 del RRV s'acompanyaran d'un dipòsit de 200 €.

18.6 Les protestes i reparacions es presentaran en formularis que hi haurà disponibles a l'Oficina de Regata i es presentaran dintre del temps establert.

18.7 En compliment de la Regla 61.1(b) del RRV, l'avís de Protesta del Comitè de Regata i/o del Comitè de Protestes serà exposat al TOA.

18.8 El Comitè de Protestes es reunirà després del termini de presentació de protestes o abans si és possible en els locals del club, per acceptar, instruir, deliberar i fallar les protestes presentades, i queden convocats en el termini

citats, sense necessitat de fer-ho particularment, el patró o representant dels vaixells que protesten i aquells contra els que es reclama, els quals han d'anar-hi amb els seus testimonis i altres elements de prova. Els patrons o representants dels vaixells reclamants informaran del seu propòsit als vaixells contra els que protesten i amb aquest avís queden convocats oficialment.

8.9 Tots els patrons o representants han de quedar a disposició del Comitè de Protestes en el recinte del club fins que es notifiqui que aquesta situació ha acabat.

19.— PUNTUACIÓ I CLASSIFICACIÓ

- 19.1 La classificació en cada prova es farà en temps compensat, per Grups establerts. S'aplicarà el sistema de puntuació Baixa segons Apèndix A4.1 del RRV.
- 19.2 L'elecció del sistema de compensació serà responsabilitat del Comitè de regata i la seva decisió no podrà ser objecte de protesta o sol·licitud de reparació.

Com recomanació al Reglament per regates locals o de Club, en regates sobrevent/sotavent s'aplicarà el ISN i a regates costaneres o llargues s'aplicarà el OSN.

20.— IOT QUE ES RETIRA DESPRÉS D'ACABAR (RAF)

- 20.1 Un iot que es retira després d'acabar (RAF) haurà de presentar un escrit de retirat a l'Oficina de Regata abans de l'hora límit per a protestar.

21.— INSPECCIÓ DELS IOTS PARTICIPANTS

- 21.1 En qualsevol moment abans o després de qualsevol prova, el Comitè de Mesurament, podrà inspeccionar qualsevol iot participant en qualsevol grup o classe, en tot allò que es refereixi a Normes de Seguretat i elements que poden modificar el valor del ràting amb el que estan inscrits.

22.— PREMIS

- 22.2 Regata puntuable per la Lliga Social de Creuers 2017. Lliurament de premis 1er, Trimestre Lliga Social

23.— AVARAMENTS A TERRA

- 23.1 Els iots no podran ser avarats a terra, sense una autorització per escrit del Comitè de Regata.

24.— VAIXELL SÒL A LA LÍNIA DE SORTIDA

- 24.1 Si un iot es presenta sòl a la línia de sortida, li serà donada la sortida perquè pugui fer el recorregut.

25.— DISTRIBUCIÓ INSTRUCCIONS DE REGATA

- 25.1 Les Instruccions de Regata estaran a disposició dels participants 24 hores abans de la primera prova a l'Oficina de Regata, al moment de confirmar la inscripció.

26.— REGLES DE SEGURETAT

- 26.1 S'aplicaran les Regles de Seguretat de la World Sailing per a regates de QUARTA categoria.
- 26.2 Es podrà demanar a tots els participants de signar un full, a l'Oficina de Regata, comproment-se a complir amb l'equip de seguretat exigint per aquesta regata.
- 26.3 Els iots tornaran als llocs d'estiba o amarratge que els hi ha estat indicats. Qualsevol iot que es vegi obligat a tornar a terra en un lloc diferent al Club pels seus propis medis, comunicarà immediatament aquesta circumstància trucant al Club organitzador de la regata.

Tel.: 93 221 48 59 - 638706146

Els participants observaran amb molta cura aquesta Instrucció, doncs del contrari se'ls hi podria exigir el pagament de les despeses de recerca.

És d'obligatori compliment que tots els vaixells participants utilitzin el seu propi motor per navegar en les aigües del Port de Barcelona i respectin la normativa de navegació en aquest Port.

27.— COMUNICACIONS

- 27.1 El Canal Oficial de ràdio serà el **Canal 68 VHF**.
- 27.2 **Tot vaixell en regata portarà la ràdio oberta, en el canal establert, durant tot el transcurs de cada prova, fins que arribi a port, s'hagi retirat o no.**

26. TRIPULACIÓ I SUBSTITUCIONS

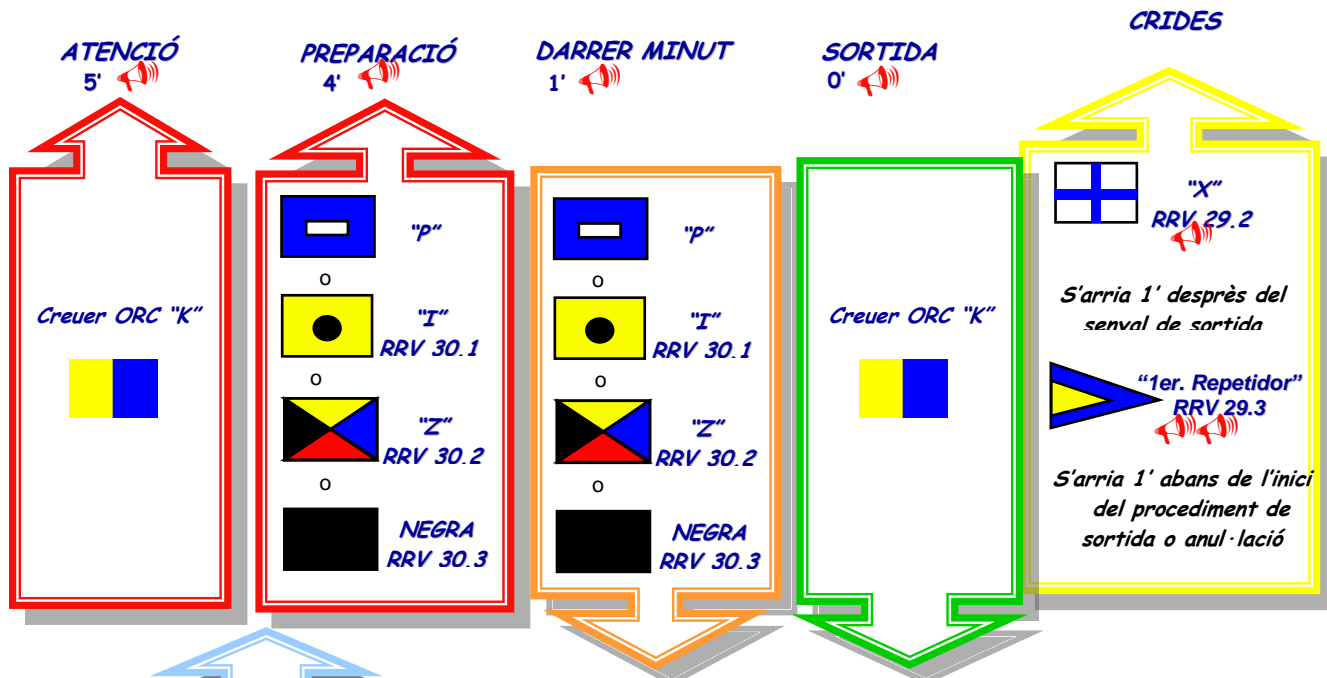
- 26.1 Tota persona a bord haurà d'estar declarada a la Butlleta d'Inscripció.
- 26.2 La substitució d'un tripulant haurà de ser sol·licitada per escrit al Comitè de Regata i signat pel patró, tot i adjuntant fotocòpia de la Llicència Federativa en vigor.

26.3 Les sol·licituds de substitucions o nous tripulants, hauran de fer-se abans de les 10:00 hores de cada dia de regata.

27.—DEIXALLES I RESIDUS

27.1 Es prohibeix llençar deixalles i residus a l'aigua durant tota la competició.

ANNEXE



ALTRES SENYALS A TERRA



"D"

Els vaixells poden fer-se a la mar.
Als 60' d'aquesta senyal el CR podrà començar el procediment de sortida

PENALITZACIONS PART 2 RRV (Reg.44 RRV)

2 GIRS EN EL MATEIX SENTIT QUE INCLOUEN 2 VIRADES PER AVANT I 2 TRABUJADES

BALISES DE CANVI DE RECORREGUT



INFLABLES
Color taronja

BALISES DE RECORREGUT

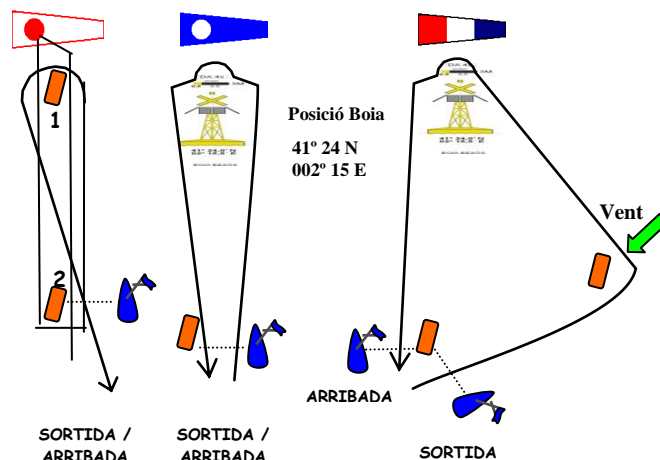


INFLABLES Color taronja.

LINIA SORTIDA I D'ARRIBADA



ESQUEMA DELS RECORREGUTS



RECORREGUTS

Recorregut 1: Sortida, 1, 2, 1, Arribada (6 a 8 MN)

Balisa 1: entre 1,5 i 2 milles a sobrevent de la balisa 2
Sobrevent - Sotavent

Recorregut 2: Sortida, Boia Besos, Arribada (6 MN)

Recorregut 3: Sortida, Desmarq, Besos, Arribada (7 ó 8 MN)
Balisa Desmarq: a 1 milla de la sortida

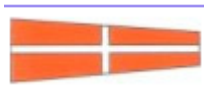
La balisa de Desmarq pot estar en qualsevol lloc d'on arribi el vent.



Bandera quadra verd hissada al vaixell del Comitè. Vol dir que totes les balises es viraran per estribord (inclòs Besos u Picifactoria)

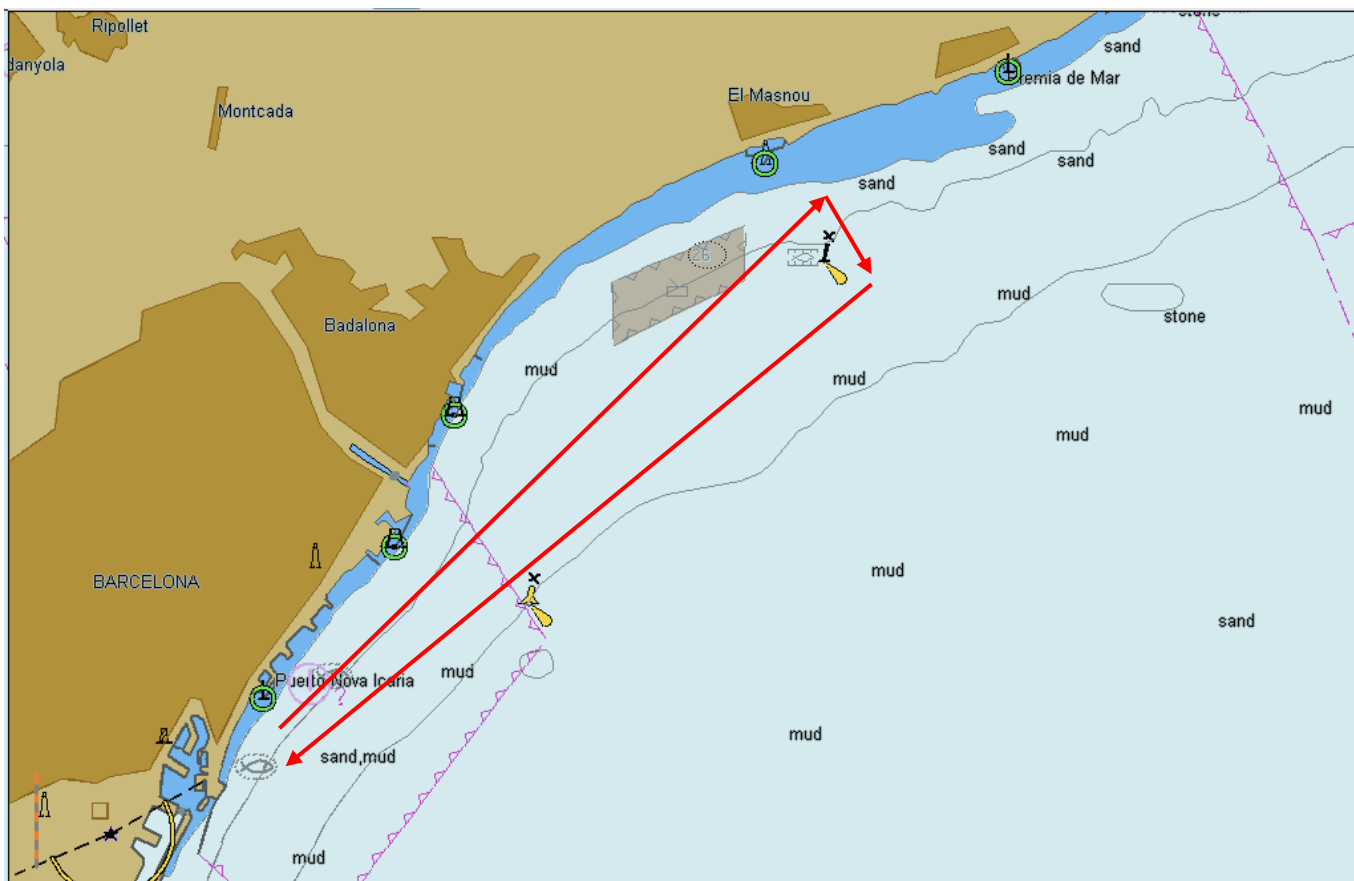
Canal de regata VHF 68

Recorregut nº 4



Posició aprox . Piscifactoria – 41° 27.5 N 002° 19.3 E

Totes les marques , boies i boiarins que delimiten la Piscifactoria es deuen deixar per estribord , amb la suficient distancia.



Arribada entre el vaixell del Comitè i la balisa d'arribada